




Návod k použití počítače Dell Latitude E6320

Regulační model P12S
Regulační typ P12S001



Poznámky a upozornění

-  **POZNÁMKA:** POZNÁMKA označuje důležité informace, které pomáhají lepšímu využití počítače.
-  **VÝSTRAHA:** VÝSTRAHA označuje nebezpečí poškození hardwaru nebo ztráty dat v případě nedodržení pokynů.
-  **VAROVÁNÍ:** VAROVÁNÍ označuje potenciální nebezpečí poškození majetku, úrazu nebo smrti.

Informace v této publikaci mohou být bez předchozího upozornění změněny.

© 2011 Dell Inc. Všechna práva vyhrazena.

Jakákoli reprodukce těchto materiálů bez písemného souhlasu společnosti Dell Inc. je přísně zakázána..

Ochranné známky použité v tomto textu: Dell™, logo DELL, Dell Precision™, Precision ON™, ExpressCharge™, Latitude™, Latitude ON™, OptiPlex™, Vostro™ a Wi-Fi Catcher™ jsou ochranné známky společnosti Dell Inc. Intel®, Pentium®, Xeon®, Core™, Atom™, Centrino® a Celeron® jsou registrované ochranné známky nebo ochranné známky společnosti Intel Corporation v USA a v jiných zemích. AMD® je registrovaná ochranná známka a AMD Opteron™, AMD Phenom™, AMD Sempron™, AMD Athlon™, ATI Radeon™ a ATI FirePro™ jsou ochranné známky společnosti Advanced Micro Devices, Inc. Microsoft®, Windows®, MS-DOS®, Windows Vista®, tlačítko Start Windows Vista a Office Outlook® jsou buď ochranné známky nebo registrované ochranné známky společnosti Microsoft Corporation ve Spojených státech anebo v jiných zemích. Blu-ray Disc™ je ochranná známka společnosti Blu-ray Disc Association (BDA) a pro použití na discích a přehrávačích je používána v rámci licence. Registrovaná slovní ochranná známka Bluetooth® je vlastněná společností Bluetooth® SIG, Inc. a jakékoli použití této známky společností Dell Inc. je založeno na licenci. Wi-Fi® je registrovaná ochranná známka společnosti Wireless Ethernet Compatibility Alliance, Inc.

Ostatní ochranné známky a obchodní názvy mohou být v tomto dokumentu použity v souvislosti s právními subjekty, které si na tyto ochranné známky a názvy svých produktů činí nárok. Společnost Dell Inc. se zřiká všech vlastnických nároků na ochranné známky a obchodní značky jiné než vlastní.

2011 – 07

Rev. A00

Obsah

Poznámky a upozornění.....	2
Kapitola 1: Práce na počítači.....	9
Před manipulací uvnitř počítače.....	9
Doporučené nástroje.....	10
Vypnutí počítače.....	11
Po manipulaci s vnitřními součástmi počítače.....	11
Kapitola 2: Karta ExpressCard.....	13
Vyjmutí karty ExpressCard.....	13
Vložení karty ExpressCard.....	13
Kapitola 3: Karta Secure Digital (SD).....	15
Vyjmutí karty SD (Secure Digital).....	15
Vložení karty SD (Secure Digital).....	15
Kapitola 4: Baterie.....	17
Vyjmutí baterie.....	17
Instalace baterie.....	17
Kapitola 5: Karta SIM.....	19
Vyjmutí karty SIM.....	19
Vložení karty SIM.....	19
Kapitola 6: Pevný disk.....	21
Vyjmutí pevného disku.....	21
Montáž pevného disku.....	22
Kapitola 7: Optická jednotka.....	23
Vyjmutí optické jednotky.....	23

Vložení optické jednotky.....	25
Kapitola 8: Kryt základny.....	27
Sejmutí krytu základny.....	27
Montáž krytu základny.....	28
Kapitola 9: Paměťová karta.....	29
Vyjmutí paměti.....	29
Instalace paměti.....	30
Kapitola 10: Knoflíková baterie.....	31
Vyjmutí knoflíkové baterie.....	31
Vložení knoflíkové baterie.....	32
Kapitola 11: Bezdrátová síťová karta (WLAN).....	33
Odstranění bezdrátové síťové karty (WLAN).....	33
Vložení bezdrátové síťové karty (WLAN).....	34
Kapitola 12: Bezdrátová síťová karta (WWAN).....	35
Odstranění bezdrátové síťové karty (WWAN).....	35
Vložení bezdrátové síťové karty (WWAN).....	36
Kapitola 13: Rám klávesnice.....	37
Odstranění lemu klávesnice.....	37
Instalace lemu klávesnice.....	38
Kapitola 14: Klávesnice.....	39
Demontáž klávesnice.....	39
Montáž klávesnice.....	41
Kapitola 15: Opěrka rukou.....	43
Demontáž sestavy opěrky rukou.....	43
Montáž sestavy opěrky rukou.....	45

Kapitola 16: Karta rozhraní Bluetooth.....	47
Vyjmutí karty rozhraní Bluetooth.....	47
Instalace karty rozhraní Bluetooth.....	48
Kapitola 17: Panel LED.....	49
Demontáž panelu LED.....	49
Montáž panelu LED.....	51
Kapitola 18: Čtečka čipových karet.....	53
Demontáž čtečky čipových karet.....	53
Instalace čtečky čipových karet.....	55
Kapitola 19: Deska ovládání médií.....	57
Demontáž desky médií.....	57
Instalace desky médií.....	59
Kapitola 20: Závěsy displeje.....	61
Odstranění krytek závěsů displeje.....	61
Instalace krytek závěsů displeje.....	62
Kapitola 21: Sestava displeje.....	63
Demontáž sestavy displeje.....	63
Instalace sestavy displeje.....	67
Kapitola 22: Základní deska.....	69
Vyjmutí základní desky.....	69
Montáž základní desky.....	72
Kapitola 23: Chladič.....	73
Vyjmutí sestavy chladiče.....	73
Instalace sestavy chladiče.....	75
Kapitola 24: Panel I/O.....	77
Demontáž panelu I/O.....	77

Montáž panelu I/O.....	78
Kapitola 25: Reproduktor.....	79
Demontáž reproduktorů.....	79
Montáž reproduktorů.....	81
Kapitola 26: Port DC-in.....	83
Demontáž konektoru vstupu napájení.....	83
Montáž konektoru vstupu napájení.....	85
Kapitola 27: Čelní kryt displeje.....	87
Demontáž čelního krytu displeje.....	87
Montáž čelního krytu displeje.....	88
Kapitola 28: Panel displeje.....	89
Demontáž panelu displeje.....	89
Montáž panelu displeje.....	90
Kapitola 29: Kamera.....	91
Demontáž kamery.....	91
Montáž kamery.....	92
Kapitola 30: Technické údaje.....	93
Technické údaje.....	93
Kapitola 31: Nastavení systému.....	99
Přehled.....	99
Přístup k nastavení systému.....	99
Možnosti nabídky nastavení systému.....	99
Kapitola 32: Diagnostika.....	111
Stavové kontrolky zařízení.....	111
Kontrolky stavu baterie.....	111
Chybové kódy indikátorů LED.....	111

Kapitola 33: Kontaktování společnosti Dell.....	113
Jak kontaktovat společnost Dell.....	113


Práce na počítači


1

Před manipulací uvnitř počítače


Řiďte se těmito bezpečnostními pokyny, které pomohou ochránit počítač před případným poškozením a zajistí vaši bezpečnost. Jestliže není uvedeno jinak, u každého postupu v tomto dokumentu se předpokládá následující:


- Provedli jste kroky uvedené v části Práce s počítačem,
- prostudovali jste si bezpečnostní informace dodané s počítačem.
- Komponent lze vyměnit (nebo v případě jeho samostatného zakoupení instalovat) v opačném pořadí kroků uskutečněných při demontáži.


 **VAROVÁNÍ:** Před manipulací s vnitřními součástmi počítače si přečtěte bezpečnostní pokyny dodané s počítačem. Další informace o vzorových bezpečnostních postupech najdete na stránkách Regulatory Compliance (Soulad s předpisy) na adrese www.dell.com/regulatory_compliance.

 **VÝSTRAHA:** Mnohé z oprav smí provádět pouze certifikovaný servisní technik. Sami byste měli odstraňovat pouze menší problémy a provádět jednoduché opravy, k nimž vás opravňuje dokumentace k produktu nebo k nimž vás vyzve tým služeb a podpory online či telefonicky. Na škody způsobené neoprávněným servisním zásahem se nevztahuje záruka. Přečtěte si a dodržujte bezpečnostní pokyny dodané s produktem.

 **VÝSTRAHA:** Aby nedošlo k elektrostatickému výboji, použijte uzemňovací náramek nebo se opakovaně dotýkejte nenatřeného kovového povrchu (například konektoru na zadní straně počítače).

 **VÝSTRAHA:** Zacházejte se součástmi a kartami opatrně. Nedotýkejte se součástí nebo kontaktů na kartě. Držte kartu za okraje nebo za montážní svorku. Součásti, jako je například procesor, držte za okraje, ne za kolíky.

 **VÝSTRAHA:** Při odpojování kabelu vytahujte kabel za konektor nebo za vytahovací poutko, ne za kabel samotný. Konektory některých kabelů mají upevňovací západku. Jestliže odpojujete tento typ kabelu, před jeho vytažením západku zmáčkněte. Když oddělujete konektory od sebe, vyrovnejte je tak, aby nedošlo k ohnutí kolíků. Také před připojením kabelu se ujistěte, že jsou oba konektory správně vyrovnané.


 **POZNÁMKA:** Barva počítače a některých součástí se může lišit od barev uvedených v tomto dokumentu.

Před manipulací uvnitř počítače proveďte následující kroky – zabráníte tak případnému poškození.

1. Zkontrolujte, zda je pracovní povrch rovný a čistý, aby nedošlo k poškrábání krytu počítače.
2. Vypněte počítač (viz část *Vypnutí počítače*).
3. Je-li počítač připojen k dokovacím zařízení, jako je např. volitelná mediální základna nebo externí baterie (počítač je dokovaný), odpojte ho.


 **VÝSTRAHA:** Při odpojování sírového kabelu nejprve odpojte kabel od počítače a poté od sírového zařízení.

4. Odpojte od počítače veškeré sírové kabely.
5. Vypojte počítač a všechna připojená zařízení z elektrických zásuvek.
6. Zavřete displej a otočte počítač spodní stranou nahoru na plochý pracovní povrch.

 **POZNÁMKA:** Před servisním zásahem uvnitř počítače je třeba vyjmout hlavní baterii, aby nedošlo k poškození základní desky.

7. Vyměňte hlavní baterii.
8. Otočte počítač horní stranou nahoru.
9. Otevřete displej.
10. Stisknutím tlačítka napájení uzemněte základní desku.

 **VÝSTRAHA:** Zabraňte nebezpečí úrazu elektrickým proudem – před otevřením krytu počítače vždy odpojte počítač z elektrické zásuvky.

 **VÝSTRAHA:** Před manipulací s vnitřními součástmi počítače proveďte uzemnění tím, že se dotknete nenatřené kovové plochy jako například kovové části na zadní straně počítače. Během práce se opětovně dotýkejte nenatřené kovové plochy, abyste rozptýlili statickou elektřinu, která by mohla vnitřní součásti počítače poškodit.

11. Vyměňte z příslušných slotů všechny vložené karty ExpressCard nebo čipové karty.

Doporučené nástroje

Postupy uvedené v tomto dokumentu mohou vyžadovat použití následujících nástrojů:

- malý plochý šroubovák,
- šroubovák Phillips #0,
- šroubovák Phillips #1,


- malá plastová jehla,
- disk CD s aktualizacím programem Flash BIOS.

Vypnutí počítače

△ **VÝSTRAHA: Abyste předešli ztrátě dat, před vypnutím počítače uložte a zavřete všechny otevřené soubory a ukončete všechny spuštěné aplikace.**

1. Ukončete operační systém:

- V operačním systému Windows Vista:

Klikněte na tlačítko **Start** , podle ukázky níže klikněte na šipku v pravém spodním rohu nabídky **Start** a nakonec klikněte na tlačítko **Vypnout**.



- V operačním systému Windows XP:

Klikněte na nabídku **Start** → **Vypnout počítač** → **Vypnout**. Počítač se vypne po ukončení operačního systému.

2. Ujistěte se, že je vypnutý počítač i veškerá další připojená zařízení. Pokud se počítač a připojená zařízení při ukončení operačního systému automaticky nevypnou, vypněte je stiskem tlačítka napájení po dobu 4 vteřin.

Po manipulaci s vnitřními součástmi počítače

Po dokončení montáže se ujistěte, že jsou připojena všechna externí zařízení, karty a kabely. Učiňte tak dříve, než zapnete počítač.

△ **VÝSTRAHA: Aby nedošlo k poškození počítače, používejte pouze baterie určené pro tento konkrétní počítač Dell. Nepoužívejte baterie navržené pro ostatní počítače Dell.**

1. Připojte veškerá externí zařízení, například replikátor portů, externí baterii nebo mediální základnu, a namontujte všechny karty, například kartu ExpressCard.
2. Připojte k počítači všechny telefonní nebo síťové kabely.

△ **VÝSTRAHA: Chcete-li připojit síťový kabel, nejprve připojte kabel do síťového zařízení a teprve poté do počítače.**

3. Vložte baterii.
4. Připojte počítač a všechna připojená zařízení do elektrických zásuvek.
5. Zapněte počítač.

Karta ExpressCard

2

Vyjmutí karty ExpressCard

1. Postupujte podle pokynů v části *Před manipulací s počítačem*.
2. Zatlačte na kartu ExpressCard a uvolněte ji z počítače.



3. Vysuňte kartu ExpressCard ven z počítače.



Vložení karty ExpressCard

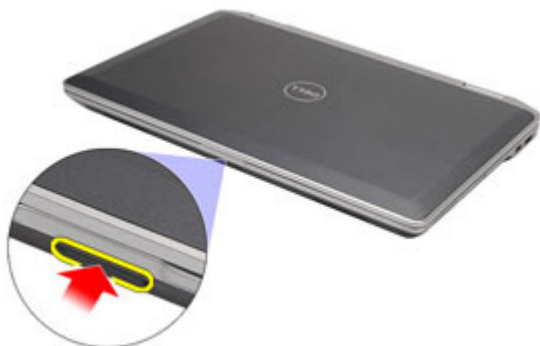
1. Zasuňte kartu ExpressCard do slotu, dokud neuslyšíte cvaknutí.
2. Postupujte podle pokynů v části *Po manipulaci uvnitř počítače*.

Karta Secure Digital (SD)

3

Vyjmutí karty SD (Secure Digital)

1. Postupujte podle pokynů v části *Před manipulací s počítačem*.
2. Zatlačte na kartu SD a uvolněte ji z počítače.



3. Vysuňte kartu SD z počítače.



Vložení karty SD (Secure Digital)

1. Zasuňte kartu SD na své místo, dokud neuslyšíte cvaknutí.
2. Postupujte podle pokynů v části *Po manipulaci uvnitř počítače*.

Baterie

4

Vyjmutí baterie

1. Postupujte podle pokynů v části *Před manipulací s počítačem*.
2. Posunutím zajišťovacích západek uvolněte baterii.



3. Vysunutím baterii vyjměte z počítače.



Instalace baterie

1. Zasuňte baterii do přihrádky, dokud neuslyšíte cvaknutí.
2. Postupujte podle pokynů v části *Po manipulaci uvnitř počítače*.

Karta SIM

5

Vyjmutí karty SIM

1. Postupujte podle pokynů v části *Před manipulací s počítačem*.
2. Vyměňte *baterii*.
3. Zatlačením na kartu SIM ji uvolněte z počítače.



4. Vysuňte kartu SIM z počítače.



Vložení karty SIM

1. Zasuňte kartu SIM do jejího slotu.
2. Vložte *baterii*.
3. Postupujte podle pokynů v části *Po manipulaci uvnitř počítače*.

Pevný disk

6

Vyjmutí pevného disku

1. Postupujte podle pokynů v části *Před manipulací s počítačem*.
2. Vyměňte *baterii*.
3. Odstraňte šrouby, které připevňují pevný disk k počítači.



4. Vysunutím pevný disk vyjměte z počítače.



5. Odstraňte šroub, který připevňuje držák k pevnému disku.



6. Táhnutím sejměte držák z pevného disku.



Montáž pevného disku

1. Připevněte držák pevného disku k pevnému disku.
2. Našroubujte zpět šrouby, které připevňují držák k pevnému disku.
3. Zasuňte pevný disk do počítače.
4. Našroubujte zpět šrouby, které připevňují pevný disk k počítači.
5. Vložte *baterii*.
6. Postupujte podle pokynů v části *Po manipulaci uvnitř počítače*.

Optická jednotka

7

Vyjmutí optické jednotky

1. Postupujte podle pokynů v části *Před manipulací s počítačem*.
2. Zamáčknutím uvolněte západku optické jednotky.



3. Vysuňte optickou jednotku z počítače.



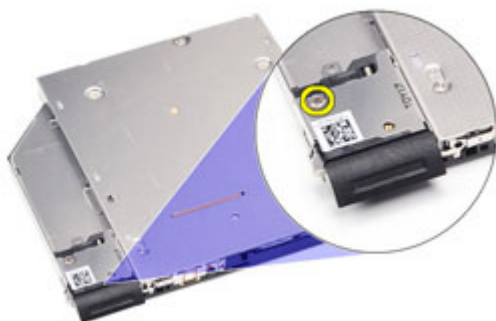
4. Zatáhnutím za jednu stranu dvířek optické jednotky je uvolněte.



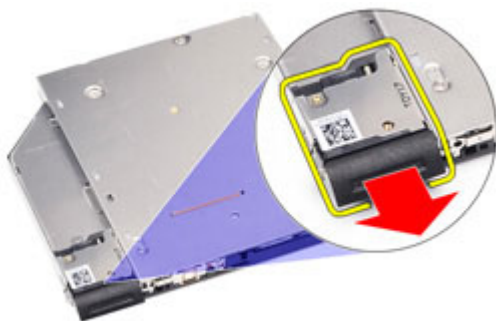
5. Zatáhnutím za druhou stranu dvířek je z optické jednotky uvolněte úplně.



6. Odstraňte šroub, který připevňuje západku k optické jednotce.



7. Odstraňte západku optické jednotky.



8. Odstraňte šrouby, které připevňují západku k optické jednotce.



9. Odstraňte držák západky z optické jednotky.



Vložení optické jednotky

1. Vložte držák západky do optické jednotky.
2. Našroubujte zpět šrouby, které připevňují držák západky k optické jednotce.
3. Vložte západku do optické jednotky.
4. Našroubujte zpět šroub, který připevňuje západku k optické jednotce.
5. Zatlačením na dvířka je zcela zasuňte do optické jednotky.
6. Zatlačte na dvířka optické jednotky z druhé strany, dokud nezacvaknou.
7. Vložte optickou jednotku pomocí západky jednotky.
8. Zatlačením západky jednotky dovnitř ji zajistěte na místě.
9. Postupujte podle pokynů v části *Po manipulaci uvnitř počítače*.

Kryt základny

8

Sejmutí krytu základny

1. Postupujte podle pokynů v části *Před manipulací s počítačem*.
2. Vyměte *baterii*.
3. Vyměte *kartu SD (Secure Digital)*.
4. Odšroubujte šrouby připevňující kryt základny k počítači.



5. Zvedněte kryt základny nahoru a ven z počítače.



Montáž krytu základny

1. Umístěte kryt základny tak, aby byl zarovnan s otvory pro šrouby v počítači.
2. Našroubujte zpět šrouby, které připevňují kryt základny k počítači.
3. Vložte *kartu SD (Secure Digital)*.
4. Postupujte podle pokynů v části *Po manipulaci uvnitř počítače*.

Paměťová karta

9

Vyjmutí paměti

1. Postupujte podle pokynů v části *Před manipulací s počítačem*.
2. Vyměňte *baterii*.
3. Vyměňte *kartu SD (Secure Digital)*.
4. Sejměte *kryt základny*.
5. Tlačte na upevňovací svorky směrem od paměťového modulu, dokud se nevysune.



6. Vyměňte paměťový modul z počítače.



Instalace paměti

1. Vložte paměťový modul do slotu.
2. Zatlačením na svorky paměťový modul zajistěte k základní desce.
3. Namontujte *kryt základny*.
4. Vložte *kartu SD (Secure Digital)*.
5. Vložte *baterii*.
6. Postupujte podle pokynů v části *Po manipulaci uvnitř počítače*.

Knoflíková baterie

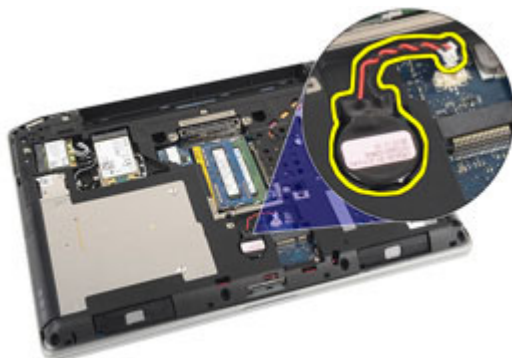
10

Vymutí knoflíkové baterie

1. Postupujte podle pokynů v části *Před začátkem práce na počítači*.
2. Vyměte *baterii*.
3. Vyměte *kartu SD (Secure Digital)*.
4. Sejměte *kryt základny*.
5. Odpojte kabel knoflíkové baterie od základní desky.



6. Uvolněte knoflíkovou baterii a vyměte ji z počítače.



Vložení knoflíkové baterie

1. Vložte knoflíkovou baterii na její místo.
2. Připojte kabel knoflíkové baterie k základní desce.
3. Namontujte *kryt základny*.
4. Vložte *kartu SD (Secure Digital)*.
5. Vložte *baterii*.
6. Postupujte podle pokynů v části *Po manipulaci uvnitř počítače*.

Bezdrátová síťová karta (WLAN) 11

Odstranění bezdrátové síťové karty (WLAN)

1. Postupujte podle pokynů v části *Před manipulací s počítačem*.
2. Vyměňte *baterii*.
3. Vyměňte *kartu SD (Secure Digital)*.
4. Sejměte *kryt základny*.
5. Odpojte kabely antény od karty WLAN.



6. Odstraňte šroub, který připevňuje kartu WLAN k počítači.



7. Vyměňte kartu WLAN ze slotu na základní desce.



Vložení bezdrátové síťové karty (WLAN)

1. Vložte kartu WLAN do konektoru pod úhlem 45 stupňů.
2. Našroubujte zpět šroub, který připevňuje kartu WLAN k počítači.
3. Připojte kabely antény podle barevného kódu na kartě WLAN.
4. Namontujte *kryt základny*.
5. Vložte *kartu SD (Secure Digital)*.
6. Vložte *baterii*.
7. Postupujte podle pokynů v části *Po manipulaci uvnitř počítače*.

Bezdrátová síťová karta (WWAN) 12

Odstranění bezdrátové síťové karty (WWAN)

1. Postupujte podle pokynů v části *Před manipulací s počítačem*.
2. Vyměňte *baterii*.
3. Vyměňte *kartu SD (Secure Digital)*.
4. Sejměte *kryt základny*.
5. Odpojte kabely antény od karty WWAN.



6. Odstraňte šroub, který připevňuje kartu WWAN k počítači.



7. Vyměňte kartu WWAN z počítače.



Vložení bezdrátové síťové karty (WWAN)

1. Vložte kartu WWAN do konektoru pod úhlem 45 stupňů.
2. Našroubujte zpět šrouby, které připevňují kartu WWAN k počítači.
3. Připojte kabely antény podle barevného kódu na kartě WLAN.
4. Namontujte *kryt základny*.
5. Vložte *kartu SD (Secure Digital)*.
6. Vložte *baterii*.
7. Postupujte podle pokynů v části *Po manipulaci uvnitř počítače*.

Rám klávesnice

13

Odstranění lemu klávesnice

1. Postupujte podle pokynů v části *Před manipulací s počítačem*.
2. Pod lem klávesnice zasuňte plastovou jehlu a uvolněte lem od počítače.



3. Zvedáním lemu klávesnice uvolněte západky a sejměte lem z počítače.



Instalace lemu klávesnice

1. Zarovnejte lem s klávesnicí a zacvakněte jej na místo.
2. Postupujte podle pokynů v části *Po manipulaci uvnitř počítače.*

Demontáž klávesnice

1. Postupujte podle pokynů v části *Před manipulací s počítačem*.
2. Vyměňte *baterii*.
3. Odeberte *rám klávesnice*.
4. Odstraňte šrouby, které připevňují klávesnici k počítači.



5. Odstraňte šroubky, které připevňují klávesnici k sestavě opěrky rukou.



6. Obráťte klávesnici a položte ji směrem k displeji.



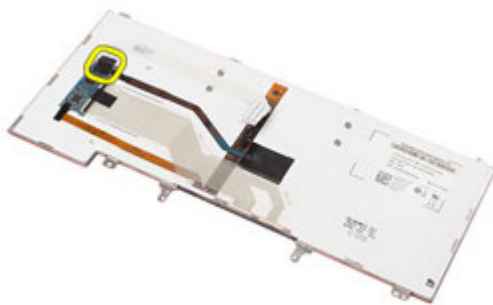
7. Zdvižením svorky uvolníte kabel klávesnice a odpojte jej od počítače.



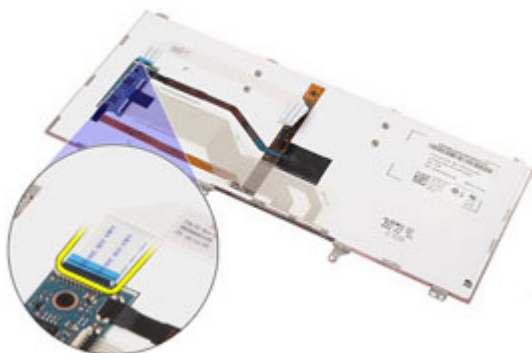
8. Vyměňte klávesnici z počítače.



9. Odstraňte z klávesnice lepicí pásku upevňující kabel klávesnice.



10. Odpojte kabel od klávesnice a odeberte jej.

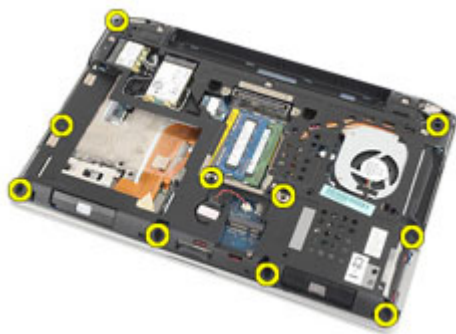


Montáž klávesnice

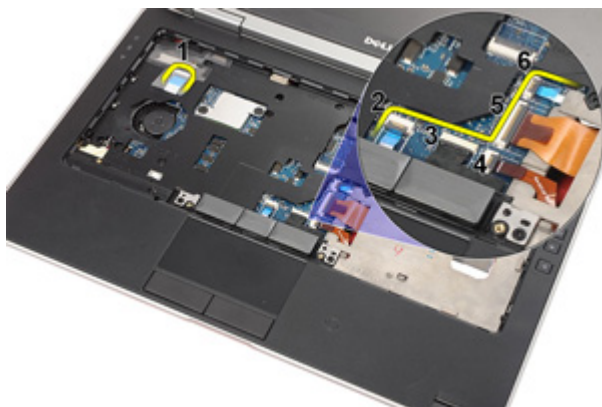
1. Připojte kabel klávesnice a zajistěte jej ke klávesnici lepicí páskou.
2. Připojte kabel klávesnice ke konektoru na základní desce.
3. Otočte klávesnici a položte ji na opěrku rukou.
4. Našroubujte zpět šrouby, které připevňují klávesnici k sestavě opěrky rukou.
5. Našroubujte zpět šrouby, které připevňují klávesnici k počítači.
6. Vložte *baterii*.
7. Nainstalujte *lem klávesnice*.
8. Postupujte podle pokynů v části *Po manipulaci uvnitř počítače*.

Demontáž sestavy opěrky rukou

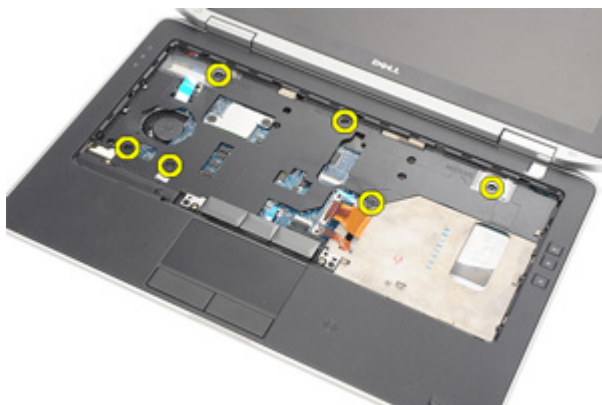
1. Postupujte podle pokynů v části *Před manipulací s počítačem*.
2. Vyměňte *baterii*.
3. Vyměňte *kartu SD (Secure Digital)*.
4. Demontujte *optickou jednotku*.
5. Sejměte *kryt základny*.
6. Vyměňte *kartu ExpressCard*.
7. Vyměňte *pevný disk*.
8. Odeberte *rám klávesnice*.
9. Demontujte *klávesnici*.
10. Odstraňte šrouby, které připevňují sestavu opěrky rukou k počítači.



11. Otočte počítač a odpojte kabely následujících komponent od základní desky:
 - panel LED
 - dotyková podložka
 - Bluetooth
 - bezkontaktní čtečka čipových karet
 - Karta ExpressCard
 - čtečka otisků prstů



- 12.** Odstraňte šrouby, které připevňují sestavu opěrky rukou k základní desce.



- 13.** Zdvháním sestavy opěrky rukou podél jejích hran odemkněte její západky a sejměte ji z počítače.



Montáž sestavy opěrky rukou

1. Vyrovnajte opěrku rukou se základnou počítače a zatlačte ji na místo.
2. Našroubujte zpět šrouby, které připevňují sestavu opěrky rukou k základní desce.
3. K základní desce připojte následující kabely:
 - panel LED
 - dotyková podložka
 - Bluetooth
 - bezkontaktní čtečka čipových karet
 - karta Express Card
 - čtečka otisků prstů
4. Našroubujte zpět šrouby, které připevňují sestavu opěrky rukou k počítači.
5. Nainstalujte *klávesnici*.
6. Nainstalujte *lem klávesnice*.
7. Nainstalujte *pevný disk*.
8. Vložte kartu *ExpressCard*.
9. Namontujte *kryt základny*.
10. Vložte *optickou jednotku*.
11. Vložte *kartu SD (Secure Digital)*.
12. Vložte *baterii*.
13. Postupujte podle pokynů v části *Po manipulaci uvnitř počítače*.

Karta rozhraní Bluetooth

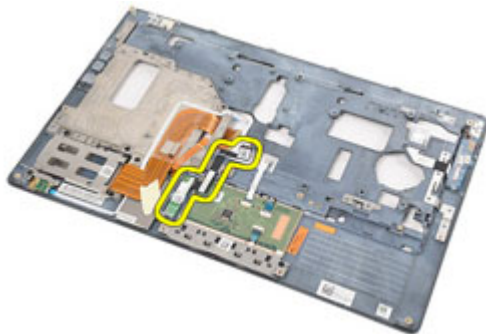
16

Vymutí karty rozhraní Bluetooth

1. Postupujte podle pokynů v části *Před manipulací s počítačem*.
2. Vyměňte *baterii*.
3. Vyměňte *kartu SD (Secure Digital)*.
4. Demontujte *optickou jednotku*.
5. Sejměte *kryt základny*.
6. Vyměňte *kartu ExpressCard*.
7. Vyměňte *pevný disk*.
8. Odeberte *rám klávesnice*.
9. Demontujte *klávesnici*.
10. Odstraňte *sestavu opěrky rukou*.
11. Odstraňte šrouby, které připevňují kartu rozhraní Bluetooth k sestavě opěrky rukou.



12. Vyměňte kartu rozhraní Bluetooth ze sestavy opěrky rukou.



13. Uvolněte a odpojte kabel od karty rozhraní Bluetooth.

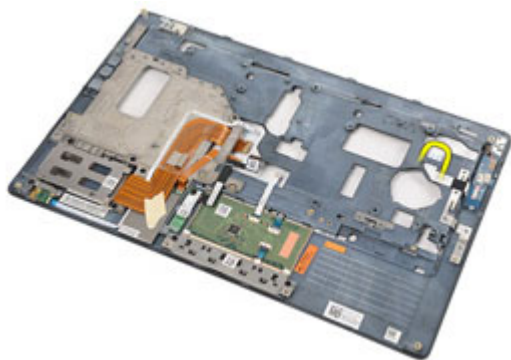


Instalace karty rozhraní Bluetooth

1. Připojte kabel rozhraní Bluetooth ke kartě rozhraní Bluetooth.
2. Umístěte kartu rozhraní Bluetooth na sestavu opěrky rukou.
3. Našroubujte zpět šrouby, které připevňují kartu rozhraní Bluetooth k sestavě opěrky rukou.
4. Nainstalujte *sestavu opěrky rukou*.
5. Nainstalujte *klávesnici*.
6. Nainstalujte *lem klávesnice*.
7. Nainstalujte *pevný disk*.
8. Vložte kartu *ExpressCard*.
9. Namontujte *kryt základny*.
10. Vložte *optickou jednotku*.
11. Vložte *kartu SD (Secure Digital)*.
12. Vložte *baterii*.
13. Postupujte podle pokynů v části *Po manipulaci uvnitř počítače*.

Demontáž panelu LED

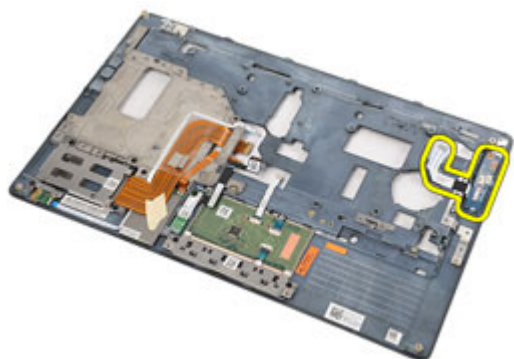
1. Postupujte podle pokynů v části *Před začátkem práce na počítači*.
2. Vyjměte *baterii*.
3. Vyjměte *kartu SD (Secure Digital)*.
4. Demontujte *optickou jednotku*.
5. Sejměte *kryt základny*.
6. Vyjměte *kartu ExpressCard*.
7. Vyjměte *pevný disk*.
8. Odeberte *rám klávesnice*.
9. Demontujte *klávesnici*.
10. Odstraňte *sestavu opěrky rukou*.
11. Uvolněte kabel panelu LED z vedení kabelů.



12. Odstraňte šroub, který připevňuje panel LED k opěrce rukou.



13. Vyměňte panel LED ze sestavy opěrky rukou.



Montáž panelu LED

1. Umístěte panel LED na jeho místo na opěrce rukou.
2. Našroubujte zpět šroub, který připevňuje panel LED k opěrce rukou.
3. Umístěte kabel panelu LED do jeho původní polohy.
4. Nainstalujte *sestavu opěrky rukou*.
5. Nainstalujte *klávesnici*.
6. Nainstalujte *lem klávesnice*.
7. Nainstalujte *pevný disk*.
8. Vložte kartu *ExpressCard*.
9. Namontujte *kryt základny*.
10. Vložte *optickou jednotku*.
11. Vložte *kartu SD (Secure Digital)*.
12. Vložte *baterii*.
13. Postupujte podle pokynů v části *Po manipulaci uvnitř počítače*.

Čtečka čipových karet

18

Demontáž čtečky čipových karet

1. Postupujte podle pokynů v části *Před manipulací s počítačem*.
2. Vyměňte *baterii*.
3. Vyměňte *kartu SD (Secure Digital)*.
4. Demontujte *optickou jednotku*.
5. Sejměte *kryt základny*.
6. Vyměňte *kartu ExpressCard*.
7. Vyměňte *pevný disk*.
8. Odstraňte *lem klávesnice*.
9. Demontujte *klávesnici*.
10. Demontujte *sestavu opěrky rukou*.
11. Odpojte kabel čtečky čipových karet od základní desky.



12. Odstraňte šrouby, které připevňují čtečku čipových karet k počítači.



13. Zvedněte čtečku čipových karet a vyjměte ji z počítače.



Instalace čtečky čipových karet

1. Vložte čtečku čipových karet na její původní pozici v počítači.
2. Našroubujte zpět šrouby, které připevňují čtečku čipových karet k počítači.
3. Připojte kabel čtečky čipových karet k základní desce.
4. Našroubujte zpět šrouby, které připevňují sestavu opěrky rukou k počítači.
5. Nainstalujte *sestavu opěrky rukou*.
6. Nainstalujte *klávesnici*.
7. Nainstalujte *lem klávesnice*.
8. Nainstalujte *pevný disk*.
9. Vložte kartu *ExpressCard*.
10. Namontujte *kryt základny*.
11. Vložte *optickou jednotku*.
12. Vložte *kartu SD (Secure Digital)*.
13. Vložte *baterii*.
14. Postupujte podle pokynů v části *Po manipulaci uvnitř počítače*.

Deska ovládání médií

19

Demontáž desky médií

1. Postupujte podle pokynů v části *Před manipulací s počítačem*.
2. Vyměňte *baterii*.
3. Vyměňte *kartu SD (Secure Digital)*.
4. Demontujte *optickou jednotku*.
5. Sejměte *kryt základny*.
6. Vyměňte *kartu ExpressCard*.
7. Vyměňte *pevný disk*.
8. Odstraňte *lem klávesnice*.
9. Demontujte *klávesnici*.
10. Odstraňte *sestavu opěrky rukou*.
11. Odpojte kabel desky médií od základní desky.



12. Odstraňte šrouby, které připevňují desku médií k počítači.



13. Vyměňte desku médií z počítače.



Instalace desky médií

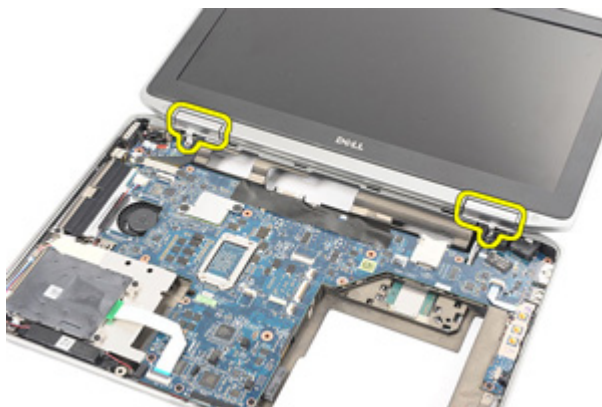
1. Umístěte desku médií na její původní pozici v počítači.
2. Našroubujte zpět šrouby, které připevňují desku médií k počítači.
3. Připojte kabel desky médií k základní desce.
4. Nainstalujte *sestavu opěrky rukou*.
5. Nainstalujte *klávesnici*.
6. Nainstalujte *lem klávesnice*.
7. Nainstalujte *pevný disk*.
8. Vložte kartu *ExpressCard*.
9. Namontujte *kryt základny*.
10. Vložte *optickou jednotku*.
11. Vložte *kartu SD (Secure Digital)*.
12. Vložte *baterii*.
13. Postupujte podle pokynů v části *Po manipulaci uvnitř počítače*.

Odstranění krytek závěsů displeje

1. Postupujte podle pokynů v části *Před manipulací s počítačem*.
2. Vyměňte *baterii*.
3. Vyměňte *kartu SD (Secure Digital)*.
4. Demontujte *optickou jednotku*.
5. Sejměte *kryt základny*.
6. Vyměňte *kartu ExpressCard*.
7. Vyměňte *pevný disk*.
8. Odstraňte *lem klávesnice*.
9. Demontujte *klávesnici*.
10. Odstraňte *sestavu opěrky rukou*.
11. Odstraňte šrouby, které připevňují krytky závěsů displeje k počítači.



12. Odstraňte krytky závěsů displeje z počítače.



Instalace krytek závěsů displeje

1. Umístěte krytky závěsů displeje na jejich správné pozice.
2. Našroubujte zpět šrouby, které připevňují krytky závěsů displeje k počítači.
3. Nainstalujte *sestavu opěrky rukou*.
4. Nainstalujte *klávesnici*.
5. Nainstalujte *lem klávesnice*.
6. Nainstalujte *pevný disk*.
7. Vložte kartu *ExpressCard*.
8. Namontujte *kryt základny*.
9. Vložte *optickou jednotku*.
10. Vložte *kartu SD (Secure Digital)*.
11. Vložte *baterii*.
12. Postupujte podle pokynů v části *Po manipulaci uvnitř počítače*.

Sestava displeje

21

Demontáž sestavy displeje

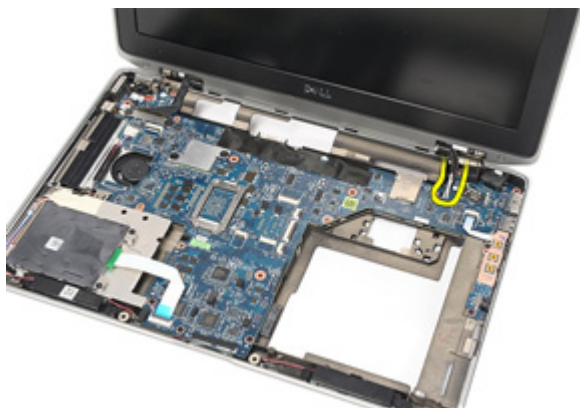
1. Postupujte podle pokynů v části *Před manipulací s počítačem*.
2. Vyjměte *baterii*.
3. Vyjměte *kartu SD (Secure Digital)*.
4. Demontujte *optickou jednotku*.
5. Sejměte *kryt základny*.
6. Vyjměte *kartu ExpressCard*.
7. Vyjměte *pevný disk*.
8. Odeberte *rám klávesnice*.
9. Demontujte *klávesnici*.
10. Odstraňte *sestavu opěrky rukou*.
11. Odstraňte *krytky závěsů displeje*.
12. Uvolněte kabely antény z počítače.



13. Odšroubujte šroubky, které připevňují sestavu displeje k počítači.



14. Vyměňte kabely antény z vedení kabelů.



15. Odstraňte šrouby, které připevňují držák kabelu displeje k základní desce.



16. Vyjměte držák kabelu displeje z počítače.



17. Zatáhnutím odpojte kabel displeje od základní desky.



18. Odstraňte šroub, který připevňuje sestavu displeje k počítači.



19. Sejměte sestavu displeje z počítače.

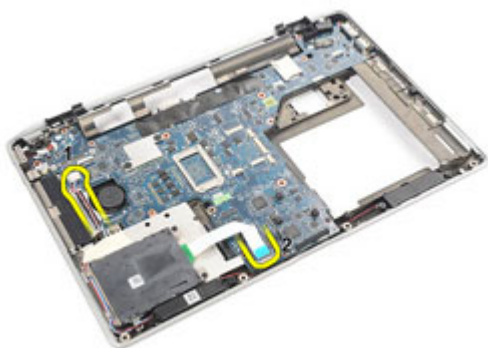


Instalace sestavy displeje

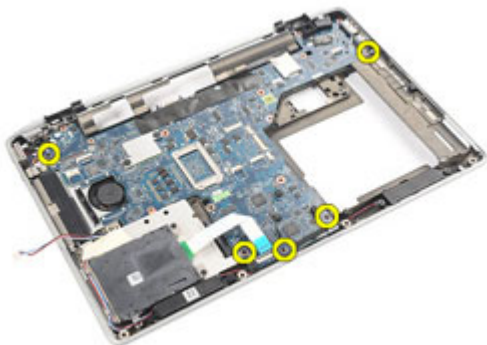
1. Umístěte sestavu displeje do její původní pozice v počítači.
2. Našroubujte zpět šrouby, které připevňují sestavu displeje k počítači.
3. Vložte kabel displeje a připojte jej k systémové desce.
4. Umístěte držák kabelu displeje na jeho původní pozici.
5. Našroubujte zpět šrouby, které připevňují držák kabelu displeje k základní desce.
6. Provlečte kabely antény základní deskou.
7. Našroubujte zpět šrouby, které připevňují panel displeje k počítači.
8. Uložte kabely antény do jejich původní pozice.
9. Nainstalujte *krytky závěsů displeje*.
10. Nainstalujte *sestavu opěrky rukou*.
11. Nainstalujte *klávesnici*.
12. Nainstalujte *lem klávesnice*.
13. Nainstalujte *pevný disk*.
14. Vložte kartu *ExpressCard*.
15. Namontujte *kryt základny*.
16. Vložte *optickou jednotku*.
17. Vložte *kartu SD (Secure Digital)*.
18. Vložte *baterii*.
19. Postupujte podle pokynů v části *Po manipulaci uvnitř počítače*.

Vyjmutí základní desky

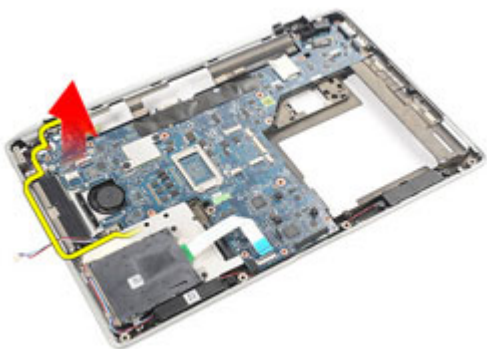
1. Postupujte podle pokynů v části *Před manipulací s počítačem*.
2. Vyjměte *baterii*.
3. Vyjměte *kartu SD (Secure Digital)*.
4. Demontujte *optickou jednotku*.
5. Vyjměte *kartu SIM*.
6. Sejměte *kryt základny*.
7. Vyjměte *kartu ExpressCard*.
8. Vyjměte *pevný disk*.
9. Odeberte *rám klávesnice*.
10. Demontujte *klávesnici*.
11. Vyjměte *kartu bezdrátové sítě WLAN*.
12. Vyjměte *kartu bezdrátové sítě WWAN*.
13. Vyjměte *knoflíkovou baterii*.
14. Vyjměte *desku médií*.
15. Odstraňte *sestavu opěrky rukou*.
16. Odstraňte *krytky závěsů displeje*.
17. Demontujte *sestavu displeje*.
18. Odpojte a uvolněte kabel čtečky čipových karet a kabel reproduktorů od základní desky.



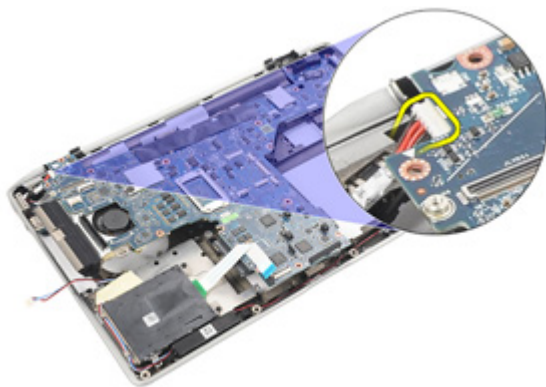
19. Odšroubujte šrouby, které připevňují základní desku k počítači.



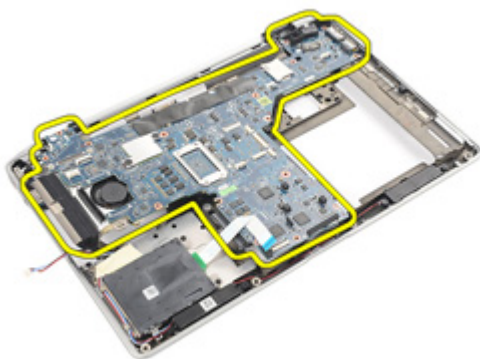
20. Zvedněte základní desku a vyhledejte kabel zdroje napájení.




21. Odpojte kabel zdroje napájení od základní desky.



22. Zvedněte a vyjměte základní desku z počítače.



 **POZNÁMKA:** Kroky 23 a 24 jsou určeny pro počítače zakoupené v USA.

23. Obráťte počítač a odstraňte šroub, který připevňuje kartu TAA.




24. Vyměňte kartu TAA z počítače.



Montáž základní desky

1. Umístěte kartu TAA na její původní místo.

 **POZNÁMKA:** Kroky 1 a 2 jsou určeny pro počítače zakoupené v USA.

2. Našroubujte zpět šroub, který připevňuje kartu TAA k počítači.

3. Položte základní desku do její původní pozice v počítači.

4. Připojte kabel zdroje napájení.

5. Našroubujte zpět šrouby, které připevňují základní desku k počítači.

6. Vložte kabel čtečky čipových karet a kabel reproduktorů a připojte je k základní desce.

7. Nainstalujte *sestavu displeje*.

8. Nainstalujte *krytky závěsů displeje*.

9. Nainstalujte *sestavu opěrky rukou*.

10. Nainstalujte *klávesnici*.

11. Nainstalujte *lem klávesnice*.

12. Nainstalujte *pevný disk*.

13. Vložte kartu *ExpressCard*.

14. Namontujte *kryt základny*.

15. Vložte *optickou jednotku*.

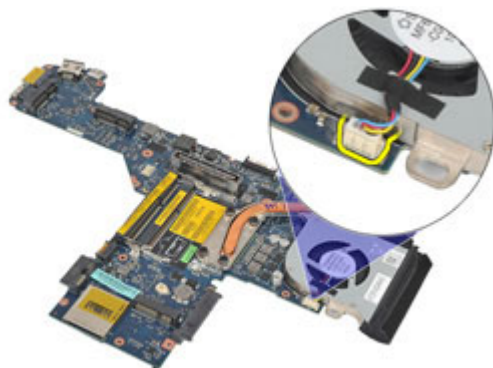
16. Vložte *kartu SD (Secure Digital)*.

17. Vložte *baterii*.

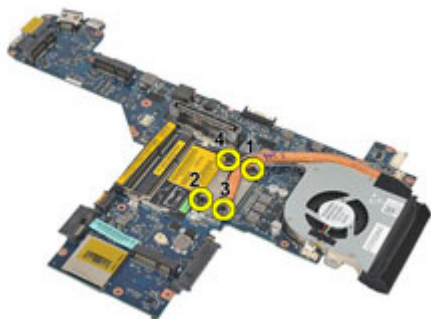
18. Postupujte podle pokynů v části *Po manipulaci uvnitř počítače*.

Vymutí sestavy chladiče

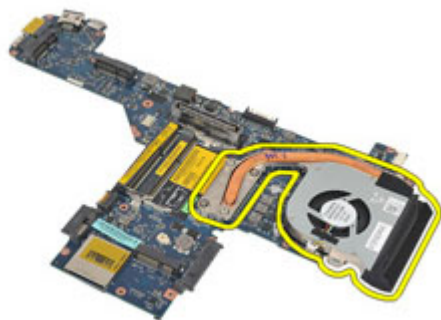
1. Postupujte podle pokynů v části *Před manipulací s počítačem*.
2. Vyjměte *baterii*.
3. Vyjměte *kartu SD (Secure Digital)*.
4. Demontujte *optickou jednotku*.
5. Vyjměte *kartu SIM*.
6. Sejměte *kryt základny*.
7. Vyjměte *kartu ExpressCard*.
8. Vyjměte *pevný disk*.
9. Odstraňte *lem klávesnice*.
10. Demontujte *klávesnici*.
11. Vyjměte *kartu bezdrátové sítě WLAN*.
12. Vyjměte *kartu bezdrátové sítě WWAN*.
13. Vyjměte *knoflíkovou baterii*.
14. Vyjměte *desku médií*.
15. Odstraňte *sestavu opěrky rukou*.
16. Odstraňte *krytky závěsů displeje*.
17. Demontujte *sestavu displeje*.
18. Vyjměte *základní desku*.
19. Odpojte kabel chladiče od základní desky.



20. Uvolněte šrouby, které připevňují sestavu chladiče k základní desce.



21. Sejměte sestavu chladiče ze systémové desky.



Instalace sestavy chladiče

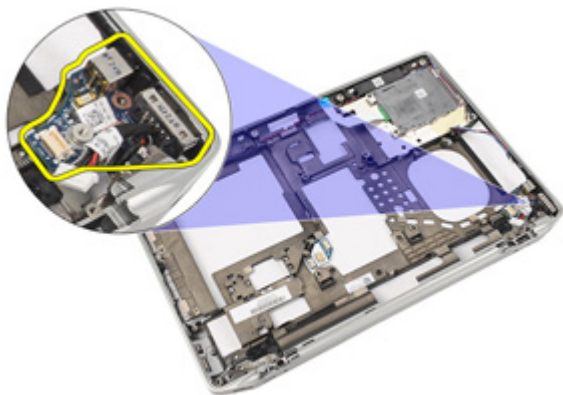
1. Umístěte sestavu chladiče na její původní pozici na základní desce.
2. Dotáhnutím šroubů upevněte sestavu chladiče k základní desce.
3. Připojte kabel chladiče k základní desce.
4. Nainstalujte *sestavu chladiče*.
5. Nainstalujte *sestavu displeje*.
6. Nainstalujte *krytky závěsů displeje*.
7. Nainstalujte *sestavu opěrky rukou*.
8. Nainstalujte *klávesnici*.
9. Nainstalujte *lem klávesnice*.
10. Nainstalujte *pevný disk*.
11. Vložte kartu *ExpressCard*.
12. Namontujte *kryt základny*.
13. Vložte *optickou jednotku*.
14. Vložte *kartu SD (Secure Digital)*.
15. Vložte *baterii*.
16. Postupujte podle pokynů v části *Po manipulaci uvnitř počítače*.

Demontáž panelu I/O

1. Postupujte podle pokynů v části *Před manipulací s počítačem*.
2. Vyměňte *baterii*.
3. Vyměňte *kartu SD (Secure Digital)*.
4. Demontujte *optickou jednotku*.
5. Vyměňte *kartu SIM*.
6. Sejměte *kryt základny*.
7. Vyměňte *kartu ExpressCard*.
8. Vyměňte *pevný disk*.
9. Odstraňte *lem klávesnice*.
10. Demontujte *klávesnici*.
11. Vyměňte *kartu bezdrátové sítě WLAN*.
12. Vyměňte *kartu bezdrátové sítě WWAN*.
13. Vyměňte *knoflíkovou baterii*.
14. Vyměňte *desku médií*.
15. Odstraňte *sestavu opěrky rukou*.
16. Odstraňte *krytky závěsů displeje*.
17. Demontujte *sestavu displeje*.
18. Odstraňte šroub, který připevňuje panel I/O k počítači.



19. Vyjměte panel I/O z počítače.



Montáž panelu I/O

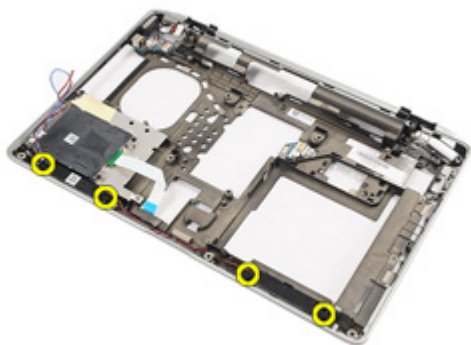
1. Vložte panel I/O do počítače.
2. Našroubujte zpět šroub, který připevňuje panel I/O k počítači.
3. Nainstalujte *sestavu displeje*.
4. Nainstalujte *krytky závěsů displeje*.
5. Nainstalujte *sestavu opěrky rukou*.
6. Nainstalujte *klávesnici*.
7. Nainstalujte *lem klávesnice*.
8. Nainstalujte *pevný disk*.
9. Vložte kartu *ExpressCard*.
10. Namontujte *kryt základny*.
11. Vložte *optickou jednotku*.
12. Vložte *kartu SD (Secure Digital)*.
13. Vložte *baterii*.
14. Postupujte podle pokynů v části *Po manipulaci uvnitř počítače*.

Demontáž reproduktorů

1. Postupujte podle pokynů v části *Před manipulací s počítačem*.
2. Vyměňte *baterii*.
3. Sejměte *kryt základny*.
4. Vyměňte *kartu SD (Secure Digital)*.
5. Demontujte *optickou jednotku*.
6. Vyměňte *kartu SIM*.
7. Vyměňte *kartu ExpressCard*.
8. Vyměňte *pevný disk*.
9. Odstraňte *lem klávesnice*.
10. Demontujte *klávesnici*.
11. Vyměňte *kartu bezdrátové sítě WLAN*.
12. Vyměňte *kartu bezdrátové sítě WWAN*.
13. Vyměňte *knoflíkovou baterii*.
14. Vyměňte *desku médií*.
15. Odstraňte *sestavu opěrky rukou*.
16. Odstraňte *krytky závěsů displeje*.
17. Demontujte *sestavu displeje*.
18. Vyměňte *základní desku*.
19. Odstraňte kabel reproduktorů z vedení kabelů.



20. Odstraňte šrouby, které připevňují reproduktory k počítači.



21. Vyměňte reproduktory z počítače.

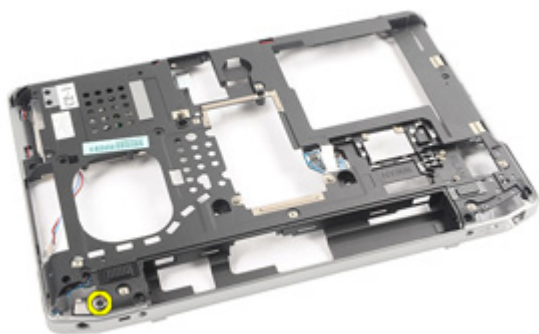


Montáž reproduktorů

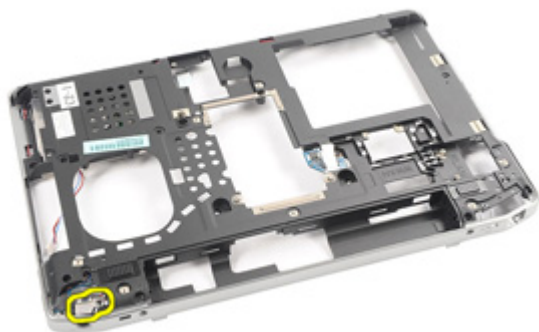
1. Vložte reproduktory na jejich původní místo v počítači.
2. Našroubujte zpět šrouby, které připevňují reproduktory k počítači.
3. Vložte a připojte kabel reproduktorů.
4. Vložte *základní desku*
5. Nainstalujte *sestavu displeje*.
6. Nainstalujte *krytky závěsů displeje*.
7. Nainstalujte *sestavu opěrky rukou*.
8. Vložte *knoflíkovou baterii*.
9. Vložte *kartu bezdrátové sítě WLAN*
10. Vložte *kartu bezdrátové sítě WWAN*
11. Nainstalujte *klávesnici*.
12. Nainstalujte *lem klávesnice*.
13. Nainstalujte *pevný disk*.
14. Vložte kartu *ExpressCard*.
15. Vložte *desku médií*.
16. Vložte *kartu SIM*.
17. Vložte *optickou jednotku*.
18. Vložte *kartu SD (Secure Digital)*.
19. Namontujte *kryt základny*.
20. Vložte *baterii*.
21. Postupujte podle pokynů v části *Po manipulaci uvnitř počítače*.

Demontáž konektoru vstupu napájení

1. Postupujte podle pokynů v části *Před začátkem práce na počítači*.
2. Vyjměte *baterii*.
3. Vyjměte *kartu SD (Secure Digital)*.
4. Demontujte *optickou jednotku*.
5. Vyjměte *kartu SIM*.
6. Sejměte *kryt základny*.
7. Vyjměte *kartu ExpressCard*.
8. Vyjměte *pevný disk*.
9. Odeberte *rám klávesnice*.
10. Demontujte *klávesnici*.
11. Vyjměte *kartu bezdrátové sítě WLAN*.
12. Vyjměte *kartu bezdrátové sítě WWAN*.
13. Vyjměte *knoflíkovou baterii*.
14. Vyjměte *desku médií*.
15. Odstraňte *sestavu opěrky rukou*.
16. Odstraňte *krytky závěsů displeje*.
17. Demontujte *sestavu displeje*.
18. Vyjměte *základní desku*.
19. Odstraňte šroub, který připevňuje držák vstupu napájení k počítači.



20. Vyměňte držák vstupu napájení z počítače.



21. Vyměňte konektor vstupu napájení z počítače.



Montáž konektoru vstupu napájení

1. Vložte konektor vstupu napájení na jeho původní místo v počítači.
2. Vložte držák vstupu napájení na jeho původní místo v počítači.
3. Našroubujte zpět šroub, který připevňuje držák vstupu napájení k počítači.
4. Vložte *základní desku*
5. Nainstalujte *sestavu displeje*.
6. Nainstalujte *krytky závěsů displeje*.
7. Nainstalujte *sestavu opěrky rukou*.
8. Vložte *desku médií*.
9. Vložte *kartu bezdrátové sítě WLAN*
10. Vložte *kartu bezdrátové sítě WWAN*
11. Vložte *knoflíkovou baterii*.
12. Nainstalujte *klávesnici*.
13. Nainstalujte *lem klávesnice*.
14. Nainstalujte *pevný disk*.
15. Vložte kartu *ExpressCard*.
16. Namontujte *kryt základny*.
17. Vložte *kartu SIM*.
18. Vložte *optickou jednotku*.
19. Vložte *kartu SD (Secure Digital)*.
20. Vložte *baterii*.
21. Postupujte podle pokynů v části *Po manipulaci uvnitř počítače*.

Čelní kryt displeje

27

Demontáž čelního krytu displeje

1. Postupujte podle pokynů v části *Před manipulací s počítačem*.
2. Vyměňte *baterii*.
3. Začněte od spodního okraje a uvolněte čelní kryt od sestavy displeje.



4. Sejměte čelní kryt ze sestavy displeje.



Montáž čelního krytu displeje

1. Umístěte čelní kryt displeje na sestavu displeje.
2. Zatlačte horní a dolní hrany čelního krytu displeje.
3. Zatlačte levou a pravou hranu čelního krytu displeje.
4. Vložte *baterii*.
5. Postupujte podle pokynů v části *Po manipulaci uvnitř počítače*.

Panel displeje

28

Demontáž panelu displeje

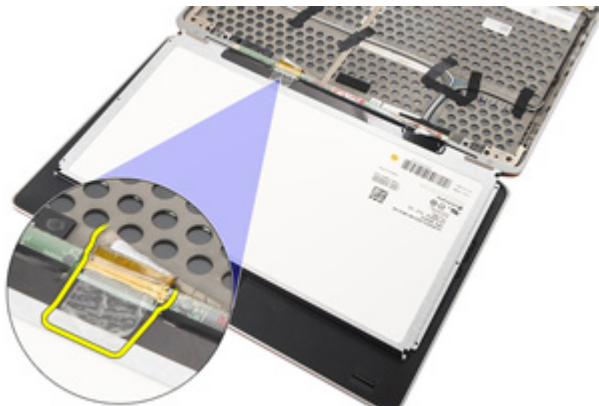
1. Postupujte podle pokynů v části *Před manipulací s počítačem*.
2. Vyměňte *baterii*.
3. Demontujte *čelní kryt displeje*.
4. Odstraňte šrouby připevňující panel displeje k sestavě displeje.



5. Panel displeje otočte.



6. Odpojte kabel LVDS (Low-Voltage Differential Signaling) od panelu displeje.



7. Sejměte panel displeje ze sestavy displeje.

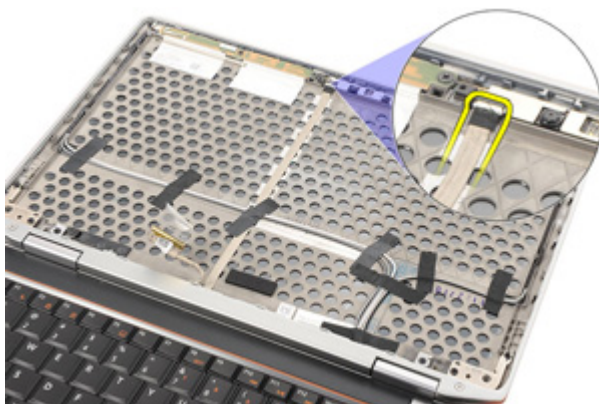


Montáž panelu displeje

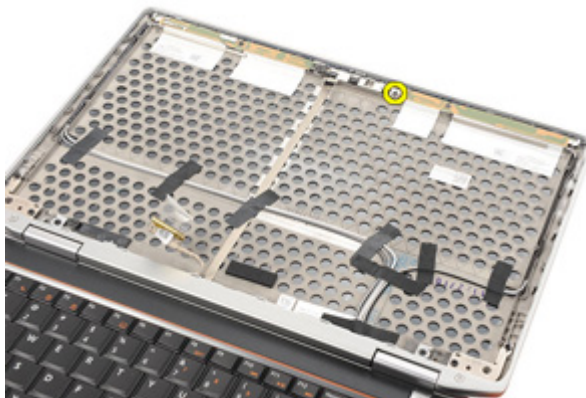
1. Umístěte panel displeje do jeho původní polohy v sestavě displeje.
2. Připojte kabel LVDS (Low-Voltage Differential Signaling) k panelu displeje.
3. Našroubujte zpět šrouby, které připevňují panel displeje k sestavě displeje.
4. Nasadte *čelní kryt displeje*.
5. Vložte *baterii*.
6. Postupujte podle pokynů v části *Po manipulaci uvnitř počítače*.

Demontáž kamery

1. Postupujte podle pokynů v části *Před manipulací s počítačem*.
2. Vyměňte *baterii*.
3. Demontujte *čelní kryt displeje*.
4. Demontujte *panel displeje*.
5. Odpojte kabel od modulu kamery.



6. Vyšroubujte šroub, který připevňuje kameru a mikrofon k sestavě displeje.



7. Odstraňte kameru ze sestavy displeje.



Montáž kamery

1. Umístěte modul kamery do jeho původní pozice na sestavě displeje.
2. Našroubujte zpět šroub, který připevňuje kameru k sestavě displeje.
3. Připojte kabel kamery ke kameře.
4. Nainstalujte *panel displeje*.
5. Namontujte *čelní kryt displeje*.
6. Vložte *baterii*.
7. Postupujte podle pokynů v části *Po manipulaci uvnitř počítače*.

Technické údaje



POZNÁMKA: Nabízené možnosti se mohou lišit podle oblasti. Následující technické údaje představují pouze zákonem vyžadované minimum dodávané s počítačem. Další informace o konfiguraci počítače získáte kliknutím na tlačítko **Start** → **Nápověda a podpora**. Výběrem příslušné možnosti zobrazíte informace o počítači.

Systémové informace

Čipová sada	Čipová sada Intel Mobile QM67 Express
Šířka sběrnice DRAM	64bitová
Flash EPROM	SPI 32 Mb
Sběrnice PCIe Gen1	100 MHz

Procesor

Typy	<ul style="list-style-type: none">• Intel Core řady i3• Intel Core i5 s technologií Turbo Boost 2.0• Intel Core i7 s technologií Turbo Boost 2.0
cache L2	až 6 MB
Frekvence externí sběrnice	1333 MHz

Paměť

Konektor paměti	dva sloty SODIMM
Kapacita paměti	1 GB, 2 GB nebo 4 GB
Typ paměti	DDR3 SDRAM (1333 MHz)
Minimální velikost paměti	2 GB
Maximální velikost paměti	8 GB

Zvuk	
Typ	čtyřkanálový zvuk s vysokým rozlišením
Řadič	IDT 92HD90
Převod stereofonního signálu	24bitový (analogový na digitální a digitální na analogový)
Rozhraní:	
Vnitřní	zvuk s vysokým rozlišením
Externí	konektor vstupu mikrofonu, stereofonních sluchátek a externích reproduktorů
Reproduktory	Dvě
Vnitřní zesilovač reproduktorů	0,5 W (obvykle) na kanál
Ovládání hlasitosti	funkční klávesy na klávesnici, nabídky programů
Grafika	
Typ	integrovaná na základní desce
Řadič	Grafická karta Intel HD
Komunikace	
Síťový adaptér	Ethernet 10/100/1000 Mb/s
Bezdrátové technologie	integrovaná karta bezdrátové sítě WLAN a integrovaná karta bezdrátové sítě WWAN
Porty a konektory	
Zvuk	jeden konektor mikrofonu, stereofonních sluchátek a reproduktorů
Grafika	<ul style="list-style-type: none"> • jeden 15kolíkový konektor VGA • jeden 19kolíkový konektor mini HDMI
Síťový adaptér	jeden konektor RJ-45
USB	jeden 4kolíkový konektor USB 2.0 a jeden konektor eSATA/USB 2.0
Čtečka paměťových karet	jedna čtečka paměťových karet 5 v 1

Bezkontaktní čtečka čipových karet

Podporované čipové karty a technologie	ISO14443A – 106 kb/s, 212 kb/s, 424 kb/s a 848 kb/s ISO14443B – 106 kb/s, 212 kb/s, 424 kb/s a 848 kb/s ISO15693 HID iClass FIPS201 NXP Desfire
--	---

Displej

Typ	displej podsvícený bílými diodami LED
Velikost	13,3palcový s vysokým rozlišením (HD)
Aktivní oblast (X/Y)	293,42 mm x 164,97 mm
Rozměry:	
Výška	189,00 mm (7,44 palce)
Šířka	314,00 mm (12,36 palce)
Úhlopříčka	337,82 mm (13,30 palce)
Maximální rozlišení	1366 x 768 pixelů, 263 000 barev
Maximální jas	200 nitů
Provozní úhel	0° (zavřený) až 135°
Obnovovací frekvence	60 Hz
Minimální pozorovací úhly:	
Horizontální	+/- 40°
Vertikální	+10°/-30°
Rozteč pixelů	0,2148 mm

Klávesnice

Počet kláves	Spojené státy americké: 86 kláves, Spojené království: 87 kláves, Brazílie: 87 kláves a Japonsko: 90 kláves
Rozvržení	QWERTY/AZERTY/Kanji

Dotyková podložka

Aktivní oblast:

Dotyková podložka

Osa X	80,00 mm
Osa Y	40,70 mm

Baterie

Typ	<ul style="list-style-type: none">• 3článková (30 Wh) lithium-iontová baterie s funkcí ExpressCharge• 6článková (60 Wh) lithium-iontová baterie s funkcí ExpressCharge• 6článková (58 Wh) lithium-iontová baterie
-----	---

Rozměry:

3článková

Hloubka	29,97 mm (1,18 palce)
Výška	19,80 mm (0,78 palce)
Šířka	208,00 mm (8,19 palce)

6článková

Hloubka	54,10 mm (2,13 palce)
Výška	20,85 mm (0,82 palců)
Šířka	214,00 mm (8,43 palce)

Hmotnost:

3článková	177,00 g (0,39 lb)
6článková	349,00 g (0,77 lb)

Doba nabíjení při vypnutém počítači:

3článková a 6článková (60 Wh)	přibližně 1 hodina na 80 % kapacity a 2 hodiny na 100 % kapacity
-------------------------------	--

Napětí	11,10 V ss.
--------	-------------

Teplotní rozsah:

Provozní	0 až 35 °C
Neprovozní	-40 až 65 °C

Knoflíková baterie	3V lithiová knoflíková baterie CR2032
--------------------	---------------------------------------

Adaptér střídavého proudu

Typ	65 nebo 90 W
Vstupní napětí	100 až 240 V stř.
Vstupní proud (maximální)	1,50 A / 1,60 A / 1,70 A
Vstupní frekvence	50 až 60 Hz
Výstupní výkon	65 nebo 90 W
Výstupní proud	3,34 A a 4,62 A (nepřetržitý)
Jmenovité výstupní napětí	19,5 +/- 1,0 V stejnosm.
Teplotní rozsah:	
Provozní	0 až 40 °C
Neprovozní	-40 až 70 °C

Rozměry a hmotnost

Výška	25,40 mm až 30,10 mm (1,00 až 1,18 palce)
Šířka	335,00 mm (13,19 palce)
Hloubka	223,30 mm (8,79 palce)
Hmotnost (se 3čláčkovou baterií):	1,65 kg (3,64 liber)

Provozní podmínky

Teplota:

Provozní	0 až 35 °C
Skladovací	-40 až 65 °C

Relativní vlhkost (maximální):

Provozní	10 až 90 % (bez kondenzace)
Skladovací	5 až 95 % (bez kondenzace)

Nadmořská výška (maximální):

Provozní	-15,24 až 3048 m (-50 až 10 000 stop)
Neprovozní	-15,24 až 10 668 m (-50 až 35 000 stop)

Provozní podmínky

Úroveň uvolňování znečišťujících látek G1 dle normy ISA-71.04–1985
do ovzduší

Přehled

Nastavení systému umožňuje:

- změnit informace o konfiguraci systému po přidání, změně nebo odebrání hardwaru v počítači;
- nastavení nebo změnu uživatelem volitelných možností, například hesla;
- zjištění aktuální velikosti paměti nebo nastaveného typu nainstalovaného pevného disku.

Než začnete používat program Nastavení systému, doporučujeme vám zapsat si informace na obrazovkách tohoto programu pro pozdější potřebu.



VÝSTRAHA: Pokud nejste velmi pokročilý uživatel počítačů, neměňte nastavení tohoto programu. Jisté změny by mohly zapříčinit nesprávné fungování vašeho počítače.

Přístup k nastavení systému

1. Zapněte (nebo restartujte) počítač.
2. Až se zobrazí modré logo DELL, sledujte výzvu ke stisknutí klávesy F2.
3. Ihned po zobrazení výzvy ke stisknutí klávesy F2 stiskněte klávesu <F2>.



POZNÁMKA: Výzva ke stisknutí klávesy F2 naznačuje, že je klávesnice inicializována. Tato výzva se může zobrazit velmi rychle, je tedy třeba sledovat displej a poté stisknout klávesu <F2>. Stisknete-li klávesu <F2> ještě před tím, než jste k tomu vyzváni, toto stisknutí nebude platné.

4. Pokud čekáte příliš dlouho a objeví se logo operačního systému, počkejte, dokud se nezobrazí plocha Microsoft Windows. Teprve poté vypněte počítač a akci opakujte.


Možnosti nabídky nastavení systému

Následující části popisují možnosti nabídky programu Nastavení systému.

Obecné

Možnost	Popis
Systémové informace	<p>V této sekci jsou uvedeny primární funkce hardwaru vašeho počítače.</p> <ul style="list-style-type: none">• Systémové informace• Informace o paměti• Informace o procesoru• Informace o zařízeních
Informace o baterii	<p>Zobrazuje stav baterie a typ adaptéru střídavého proudu připojeného k počítači.</p>
Sekvence zavádění	<p>Umožňuje změnit pořadí, ve kterém se počítač snaží nalézt operační systém.</p> <ul style="list-style-type: none">• Disketová jednotka• Vnitřní pevný disk• Paměťové zařízení USB• Jednotka CD/DVD/CD-RW• Onboard NIC (Síťová karta v počítači)• Cardbus NIC (Externí síťová karta) <p>Můžete také zvolit některou z možností spouštěcího seznamu. Možnosti jsou následující:</p> <ul style="list-style-type: none">• Legacy (Zastaralý)• UEFI
Date/Time (Datum/Čas)	<p>Umožňuje změnit datum a čas.</p>

System Configuration (Konfigurace systému)

Možnost	Popis
 POZNÁMKA: Konfigurace systému obsahuje možnosti a nastavení pro integrovaná zařízení systému. V závislosti na počítači a nainstalovaných zařízeních nemusí být zobrazeny všechny položky uvedené v této kapitole.	
Integrated NIC (Integrovaná síťová karta)	<p>Umožňuje konfiguraci integrovaného síťového řadiče. Možnosti jsou následující:</p> <ul style="list-style-type: none">• Disabled (Zakázáno)• Enabled (Povoleno)

Možnost	Popis
Správa systému	<ul style="list-style-type: none"> • Enabled w/PXE (Povoleno s funkcí PXE) <p>Výchozí nastavení: Enabled w/PXE (Povoleno s funkcí PXE)</p> <p>Umožňuje regulaci mechanismu správy systémů. Možnosti jsou následující:</p> <ul style="list-style-type: none"> • Disabled (Zakázáno) • Alert Only (Pouze výstrahy) • ASF 2,0 • DASH/ASF 2,0
Paralelní port	<p>Výchozí nastavení: DASH/ASF 2.0</p> <p>Umožňuje konfiguraci paralelního portu u dokovací stanice. Možnosti jsou následující:</p> <ul style="list-style-type: none"> • Disabled (Zakázáno) • AT • PS2 • ECP
Serial Port (Sériový port)	<p>Výchozí nastavení: AT</p> <p>Umožňuje konfiguraci integrovaného sériového portu. Možnosti jsou následující:</p> <ul style="list-style-type: none"> • Disabled (Zakázáno) • COM1 • COM2 • COM3 • COM4
SATA Operation (Operační režim SATA)	<p>Výchozí nastavení: COM1</p> <p>Umožňuje konfiguraci interního řadiče pevného disku SATA. Možnosti jsou následující:</p> <ul style="list-style-type: none"> • Disabled (Zakázáno) • ATA • AHCI • RAID On (RAID aktivní)

Možnost

Popis

USB Controller (Řadič USB)

Výchozí nastavení: **RAID On (RAID aktivní)**



POZNÁMKA: Disk SATA je nakonfigurován tak, aby podporoval režim RAID.

Umožňuje správu řadiče USB. Možnosti jsou následující:

- Enable USB Controller (Povolit řadič USB)
- Disable USB Mass Storage Dev (Zakázat velkokapacitní zařízení USB)
- Disable USB Controller (Zakázat řadič USB)

Výchozí nastavení: **Enable USB Controller (Povolit řadič USB)**

Disketová jednotka

Umožňuje aktivaci disketové jednotky. Možnosti jsou následující:

- Disabled (Zakázáno)
- Enabled (Povoleno)

Výchozí nastavení: **Enabled (Povoleno)**

Miscellaneous Devices (Různá zařízení)

Umožňuje povolení či zakázání následujících zařízení:

- Interní modem
- Pevná pozice
- Porty eSATA
- Ochrana proti následkům pádu pevného disku
- Externí port USB
- Mikrofon
- Kamera

Můžete také povolit nebo zakázat paměťovou kartu a 1394.

Výchozí nastavení: Všechna zařízení jsou povolena.

Osvětlení klávesnice

Umožňuje konfiguraci funkce osvětlení klávesnice. Možnosti jsou následující:





- Disabled (Zakázáno)



Možnost	Popis
Jednotky	<ul style="list-style-type: none"> • Úroveň je 25 % • Úroveň je 50 % • Úroveň je 50 % • Úroveň je 100 % <p>Výchozí nastavení: Úroveň je 25 %</p> <p>Umožňuje konfiguraci interních disků SATA. Možnosti jsou následující:</p> <ul style="list-style-type: none"> • SATA-0 • SATA-1 • SATA-4 • SATA-5 <p>Výchozí nastavení: Všechny jednotky jsou povoleny.</p>


Grafika

Možnost	Popis
Jas LCD	Umožňuje nastavení jasu displeje v závislosti na zdroji napájení (z baterie a ze zásuvky střídavého napětí).

Zabezpečení


Možnost	Popis
Admin Password (Heslo správce)	<p>Umožňuje nastavit, změnit či smazat heslo správce.</p> <ul style="list-style-type: none">  POZNÁMKA: Dříve, než nastavíte heslo systému či pevného disku, je třeba nastavit heslo správce.  POZNÁMKA: Úspěšná změna hesla se projeví okamžitě.  POZNÁMKA: Smazáním hesla správce automaticky smažete heslo systému a heslo pevného disku.  POZNÁMKA: Úspěšná změna hesla se projeví okamžitě. <p>Výchozí nastavení: Not set (Nenastaveno)</p>

Možnost	Popis
System Password (Systémové heslo)	<p>Umožňuje nastavit, změnit či smazat systémové heslo.</p> <p> POZNÁMKA: Úspěšná změna hesla se projeví okamžitě.</p> <p>Výchozí nastavení: Not set (Nenastaveno)</p>
Interní heslo HDD-0	<p>Umožňuje nastavení či změnu jednotky systémového interního pevného disku.</p> <p> POZNÁMKA: Úspěšná změna hesla se projeví okamžitě.</p> <p>Výchozí nastavení: Not set (Nenastaveno)</p>
Password Bypass (Obejití hesla)	<p>Umožňuje povolení či zakázání oprávnění k obejití hesla systému a hesla interního pevného disku, pokud jsou nastavena. Možnosti jsou následující:</p> <ul style="list-style-type: none"> • Disabled (Zakázáno) • Restartovat obejití <p>Výchozí nastavení: Disabled (Zakázáno)</p>
Password Change (Změna hesla)	<p>Umožňuje povolení či zakázání oprávnění k heslům systému a pevného disku, pokud je nastaveno heslo správce.</p> <p>Výchozí nastavení: Je vybrána možnost Allow Non-Admin Password Changes (Povolit změny hesla jinými uživateli kromě správce)</p>
Silné heslo	<p>Umožňuje prosadit možnost nastavení silného hesla.</p> <p>Výchozí nastavení: Možnost Enable Strong Password (Povolit silné heslo) není vybrána.</p>
OROM Keyboard Access (Přístup ke klávesnici OROM)	<p>Umožňuje nastavení možnosti zadání obrazovek konfigurace ROM za použití klávesových zkratk během spouštění. Možnosti jsou následující:</p> <ul style="list-style-type: none"> • Enable (Povolit) • One Time Enable (Povolit jedenkrát) • Disable (Zakázat)

Možnost	Popis
TPM Security (Zabezpečení TPM)	<p>Výchozí nastavení: Enable (Povolit)</p> <p>Umožňuje povolení modulu TPM (Trusted Platform Module) PO SPUŠTĚNÍ POČÍTAČE.</p> <p>Výchozí nastavení: Možnost je zakázána.</p>
Software Computrace	<p>Umožňuje aktivaci či zakázání volitelného softwaru Computrace. Možnosti jsou následující:</p> <ul style="list-style-type: none"> • Deactivate (Deaktivovat) • Disable (Zakázat) • Activate (Aktivovat)
Podpora CPU XD	<p> POZNÁMKA: Možnosti Aktivovat a Zakázat trvale aktivují či zakážou tuto funkci a poté již nebudou povoleny další změny.</p> <p>Výchozí nastavení: Deactivate (Deaktivovat)</p> <p>Umožňuje povolení režimu Provést zákaz u procesoru.</p> <p>Výchozí nastavení: Je vybráno Enable CPU XD Support (Povolit podporu CPU XD).</p>
Non-Admin Setup Changes (Změny nastavení jiného typu než správce)	<p>Umožňuje určit, zda jsou změny možností nastavení povoleny, pokud je nastaveno heslo správce. Pokud jsou zakázány, možnosti nastavení jsou uzamčeny správcem hesla.</p> <p>Výchozí nastavení: Možnost Allow Wireless Switch Changes (Povolit změny spínače bezdrátové komunikace) není vybrána.</p>
Konfigurace hesel	<p>Umožňuje určit minimální a maximální délku hesla správce a systémového hesla.</p>
Admin Setup Lockout (Zámek nastavení správce)	<p>Umožňuje, aby uživatelé nemohli zadávat nastavení, pokud je nastaveno heslo správce.</p> <p>Výchozí nastavení: Možnost Enable Admin Setup Lockout (Zámek nastavení správce) není vybrána.</p>

Výkon

Možnost	Popis
Multi Core Support (Podpora více jader)	<p>Umožňuje povolit nebo zakázat podporu více jader procesoru. Možnosti jsou následující:</p> <ul style="list-style-type: none">• Vše• 1• 2 <p>Výchozí nastavení: All (Vše)</p>
Intel SpeedStep	<p>Umožňuje povolit či zakázat funkci Intel SpeedStep.</p> <p>Výchozí nastavení: Je vybráno Enable Intel SpeedStep (Povolit funkci Intel SpeedStep).</p>
C States Control (Ovladač stavů C)	<p>Umožňuje povolit či zakázat režim spánku dalších jader.</p> <p>Výchozí nastavení: Jsou povoleny možnosti C states (Stavy C), C3, C6, Enhanced C-states (Rozšířené stavy C) a C7.</p>
Omezení CPUID	<p>Umožňuje omezení maximální hodnoty, kterou bude funkce procesoru Standard CPUID podporovat.</p> <p>Výchozí nastavení: Je vybráno Enable CPUID Limit (Povolit omezení CPUID).</p>
Intel TurboBoost	<p>Umožňuje povolení či zakázání režimu Intel TurboBoost procesoru.</p> <p>Výchozí nastavení: Je vybráno Enable Intel TurboBoost (Povolit funkci Intel TurboBoost).</p>
HyperThread Control	<p>Umožňuje povolení či zakázání kontroly hyper-podprocesoru u procesoru.</p> <p>Výchozí nastavení: Enabled (Povoleno)</p>
Řízení spotřeby	
Možnost	Popis
AC Behavior (Režim testu po spuštění počítače)	<p>Umožňuje povolení či zakázání funkce automatického zapnutí počítače, pokud je připojen napájecí adaptér.</p>

Možnost	Popis
Auto On Time (Čas automatického zapnutí)	<p>Výchozí nastavení: Možnost Wake on AC (Zapnout při připojení napájecího adaptéru) není vybrána.</p> <p>Umožňuje nastavení času, kdy se počítač automaticky zapne. Možnosti jsou následující:</p> <ul style="list-style-type: none"> • Disabled (Zakázáno) • Every Day (Každý den) • Weekdays (V pracovní dny)
Podpora aktivace po vložení zařízení USB	<p>Výchozí nastavení: Disabled (Zakázáno)</p> <p>Umožňuje povolení funkce, kdy po vložení zařízení USB přejde počítač z pohotovostního režimu na normální.</p> <p>Výchozí nastavení: Je vybráno Enable USB Wake Support (Povolit podporu probuzení přes USB).</p> <p> POZNÁMKA: Tato funkce je účinná pouze tehdy, je-li připojen napájecí adaptér. Pokud adaptér během pohotovostního režimu odpojíte, systém přebere napájení ze všech portů USB, aby bylo zachováno nabití baterie.</p>
Správa bezdrátového vysílače	<p>Umožňuje povolení či zakázání funkce, která automaticky přepíná mezi kabelovou a bezdrátovou sítí nezávisle na fyzickém připojení.</p> <p>Výchozí nastavení: Je vybráno Control WLAN radio (Ovládání komunikace WLAN) a Control WWAN radio (Ovládání komunikace WWAN).</p>
Wake on LAN/WLAN	<p>Umožňuje povolení či zakázání funkce, která dovoluje zapnutí počítače pomocí signálu sítě LAN či WLAN.</p> <p>Výchozí nastavení: Disabled (Zakázáno)</p>
Funkce ExpressCharge	<p>Umožňuje povolení či zakázání funkce ExpressCharge. Možnosti jsou následující:</p> <ul style="list-style-type: none"> • Standardní • Funkce ExpressCharge

Možnost	Popis
	Výchozí nastavení: ExpressCharge
POST Behavior (Režim po spuštění počítače)	
Možnost	Popis
Výstrahy adaptéru	Umožňuje povolení či zakázání nastavení výstražných zpráv systému (BIOS), pokud používáte určité typy napájecích adaptérů. Výchozí nastavení: Je vybráno Enable Adapter Warnings (Povolit varování adaptéru) .
Keypad (Embedded) (Klávesnice (vestavěná))	Umožňuje volbu jedné nebo dvou metod povolení kláves vestavěné interní klávesnice. Výchozí nastavení: Fn Key Only (Pouze klávesa Fn)
Myš / dotyková podložka	Umožňuje určit, jakým způsobem systém zachází se vstupy myši a dotykové podložky. Možnosti jsou následující: <ul style="list-style-type: none"> • Sériová myš • Myš PS2 • Dotyková podložka / myš PS-2 Výchozí nastavení: Touchpad/PS-2 Mouse (Dotyková podložka / myš PS-2)
Povolení numerické klávesnice	Umožňuje povolení možnosti numerické klávesnice po spuštění počítače. Výchozí nastavení: Je vybráno Enable Numlock (Povolit klávesu Numlock) .
Emulace USB	Umožňuje povolit či zakázat emulaci staršího typu USB. Výchozí nastavení: Možnost Enable Legacy USB Emulation (Povolit emulaci staršího typu USB) byla vybrána.
Emulace klávesnice Fn	Umožňuje nastavení možnosti, kde je klávesa <Scroll Lock> použita k simulaci funkce klávesy <Fn>. Výchozí nastavení: Je vybráno Enable Fn Key Emulation (Povolit emulaci klávesy Fn) .

Možnost	Popis
POST Hotkeys (Klávesové zkratky po spuštění)	Umožňuje povolit zobrazení zpráv na obrazovce. Určuje sekvenci klávesových zkratk, pomocí kterých bude zpřístupněna nabídka možností nastavení systému. Výchozí nastavení: Je vybráno Enable F12 Boot Option Menu (Povolit nabídku možností F12 po spuštění) .
Rychlé spuštění	Umožňuje nastavení možnosti zrychlení procesu spuštění. Možnosti jsou následující: <ul style="list-style-type: none"> • Minimal (Minimální) • Thorough (Nejvyšší) • Auto (Automatické) Výchozí nastavení: Thorough (Nejvyšší)

Podpora virtualizace

Možnost	Popis
Virtualizace	Umožňuje povolit či zakázat technologii virtualizace Intel. Výchozí nastavení: Je vybráno Enable Intel Virtualization Technology (Povolit technologii virtualizace Intel) .
VT for Direct I/O (VT pro přímý vstup/výstup)	Umožňuje povolit nebo zakázat virtualizační technologii pro přímý vstup/výstup. Výchozí nastavení: Je vybráno Enable VT for Direct I/O (Povolit VT pro přímý vstup/výstup) .

Bezdrátové technologie

Možnost	Popis
Spínač bezdrátové komunikace	Umožňuje nastavit bezdrátová zařízení, která mohou být spravována pomocí spínače bezdrátové komunikace. Možnosti jsou následující: <ul style="list-style-type: none"> • Síť WWAN • WLAB • Bluetooth

Možnost	Popis
	Výchozí nastavení: Jsou vybrány všechny možnosti.
Povolení bezdrátového zařízení	Umožňuje povolit nebo zakázat bezdrátová zařízení. Výchozí nastavení: Jsou vybrány všechny možnosti.

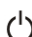



Údržba

Možnost	Popis
Výrobní číslo	Zobrazí servisní značku počítače.
Asset Tag (Inventární číslo)	Zobrazení majetkového inventárního čísla.
SERR Messages (Zprávy SERR)	Umožňuje vytvoření inventárního čísla systému.

Systémové protokoly

Možnost	Popis
BIOS Events (Události systému BIOS)	Umožňuje zobrazení a vymazání událostí po spuštění nastavení systému (BIOS).
DellDiag Events (Události DellDiag)	Umožňuje zobrazení a vymazání událostí DellDiag.
Thermal Events (Teplotní události)	Umožňuje zobrazení a vymazání teplotních událostí.
Power Events (Události napájení)	Umožňuje zobrazení a vymazání událostí napájení.
BIOS Progress Events (Události průběhu systému BIOS)	Umožňuje zobrazení a vymazání událostí průběhu systému BIOS.

Stavové kontrolky zařízení

-  Rozsvítí se po zapnutí počítače; bliká, pokud je počítač v režimu řízení spotřeby.
-  Rozsvítí se, pokud počítač čte či zapisuje data.
-  Svítí stále nebo bliká podle stavu nabití baterie.
-  Rozsvítí se, pokud je aktivována bezdrátová síť.




Kontrolky stavu baterie

Pokud je počítač připojen k elektrické zásuvce, svítí kontrolka stavu baterie následujícím způsobem:

- **Střídavě bliká oranžový a modrý indikátor** – K notebooku je připojen neověřený nebo nepodporovaný napájecí adaptér jiného výrobce než společnosti Dell.
- **Střídavě bliká oranžový indikátor a trvale svítí modrý indikátor** – Dočasné selhání baterie při připojeném napájecím adaptéru.
- **Neustále bliká oranžový indikátor** – Fatální selhání baterie při připojeném napájecím adaptéru.
- **Indikátory nesvítí** – Baterie je plně nabitá při připojeném napájecím adaptéru.
- **Svítí bílý indikátor** – Baterie se nabíjí při připojeném napájecím adaptéru.

Chybové kódy indikátorů LED

Následující tabulka obsahuje možné kódy LED, které mohou být zobrazeny, pokud váš počítač není schopen dokončit autotest.

Vzhled	Popis	Další krok
  	Chyba procesoru	Namontujte základní desku.

Vzhled			Popis	Další krok
Svíí	Bliká	Svíí	Paměť je detekována, ale hlásí chyby.	<ol style="list-style-type: none"> 1. Znovu usadte paměťové moduly. 2. Pokud jsou nainstalovány dva moduly, jeden vyjměte a proveďte test. Otestujte ve stejném slotu druhý modul. Otestujte druhý slot pomocí obou modulů. 3. Vložte paměť. 4. Namontujte základní desku.
Bliká	Bliká	Bliká	Chyba základní desky	Namontujte základní desku.
Bliká	Bliká	Svíí	Chyba grafické karty	Namontujte základní desku.
Bliká	Bliká	Nesvíí í	Chyba klávesnice	<ol style="list-style-type: none"> 1. Znovu usadte kabel klávesnice. 2. Namontujte klávesnici.
Bliká	Nesvíí í	Bliká	Chyba řadiče USB	Odpojte zařízení USB (pokud je připojeno)
Svíí	Bliká	Bliká	Nejsou nainstalovány žádné moduly SODIMM.	<ol style="list-style-type: none"> 1. Nainstalujte podporované paměťové moduly. 2. Pokud je paměť již nainstalována, postupně vyjmějte a znovu vkládejte moduly v každém slotu. 3. Vyzkoušejte funkční moduly z jiného počítače, nebo moduly vyměňte. 4. Namontujte základní desku.
Bliká	Svíí	Bliká	Chyba panelu displeje	<ol style="list-style-type: none"> 1. Znovu usadte kabel displeje. 2. Nasaďte panel displeje zpět. 3. Vyměňte grafickou kartu nebo základní desku.
Nesvíí í	Bliká	Bliká	Chyba modemu	<ol style="list-style-type: none"> 1. Znovu usadte modem. 2. Vyměňte modem. 3. Namontujte základní desku.

Kontaktování společnosti Dell 33

Jak kontaktovat společnost Dell



POZNÁMKA: Pokud nemáte aktivní internetové připojení, můžete najít kontaktní informace na nákupní faktuře, balícím seznamu, účtence nebo v katalogu produktů společnosti Dell.

Společnost Dell nabízí několik možností online a telefonické podpory a služeb. Jejich dostupnost závisí na zemi a produktu a některé služby nemusí být ve vaší oblasti k dispozici. Kontaktování společnosti Dell se záležitostmi týkajícími se prodeje, technické podpory nebo zákaznického servisu:

1. Navštivte stránky **support.dell.com**.
2. Vyberte si kategorii podpory.
3. Pokud nejste zákazníkem v USA, vyberte kód země v dolní části stránky nebo kliknutím na tlačítko **Vše** zobrazte více voleb.
4. Podle potřeby vyberte příslušné servisní služby nebo linku podpory.